



Администрация Пермского муниципального округа Пермского края
Комитет имущественных отношений

РАСПОРЯЖЕНИЕ

27.06.2024

№ 1935

Об установлении публичного сервитута на часть земельных участков

В соответствии со ст. 23, гл. V.7 Земельного кодекса Российской Федерации, Федеральным законом от 25.10.2001 № 137-ФЗ «О введении в действие Земельного кодекса Российской Федерации», пп. 3.2.5 п. 3.2 разд. 3 Положения о комитете имущественных отношений администрации Пермского муниципального округа, утвержденного решением Думы Пермского муниципального округа Пермского края от 29.11.2022 № 48, на основании ходатайства публичного акционерного общества «Россети Урал» (ИНН 6671163413, ОГРН 1056604000970) (далее - ПАО «Россети Урал») от 11.06.2024 № 7751:

1. Установить в интересах ПАО «Россети Урал» публичный сервитут общей площадью 2093 кв.м на часть земельных участков:

- с кадастровым номером 59:32:3000006:162 (1097 кв.м), расположенный по адресу: край Пермский, р-н Пермский, с/п Хохловское, д. Ширпы;

- с кадастровым номером 59:32:3000006:220 (996 кв.м), расположенный по адресу: край Пермский, р-н Пермский, с/пос. Хохловское, примерно в 0,54 км юго-западнее д. Верхняя Хохловка.

Цель: Подключения (технологического присоединения) к сетям инженерно-технического обеспечения «Строительство КТПП-6/0,4 кВ, ВЛ 6 кВ, ВЛ 0,4 кВ, оборудование учета э/э, входящих в ЭСК ПС 35/6 кВ Заозерье, для электроснабжения индивидуального жилого дома по адресу: Пермский край, Пермский район, Хохловское с/п, д. Верхняя Хохловка, ул. Дачная, 3 (кад. номер зем. участка 59:32:3000006:1069)».

Срок: 49 лет.

2. Утвердить границы публичного сервитута земельного участка, указанного в п. 1 настоящего распоряжения, согласно прилагаемой схеме расположения границ публичного сервитута.

3. Срок, в течение которого использование указанного в п. 1 настоящего распоряжения земельного участка в соответствии с их разрешенным

использованием будет невозможно или существенно затруднено в связи с осуществлением сервитута – не установлен.

4. Порядок установления зон с особыми условиями использования территорий и содержание ограничений прав на земельные участки в границах таких зон установлен Постановлением Правительства РФ от 24.02.2009 № 160 «О порядке установления охранных зон объектов электросетевого хозяйства и особых условий использования земельных участков, расположенных в границах таких зон».

5. Плата за публичный сервитут устанавливается в соответствии с Федеральным законом от 29.07.1998 № 135-ФЗ (ред. от 19.12.2022) «Об оценочной деятельности в Российской Федерации» и методическими рекомендациями, утверждёнными приказом Минэкономразвития России от 04.06.2019 № 321.

6. Комитету имущественных отношений администрации Пермского муниципального округа в течение 5 рабочих дней со дня подписания настоящего распоряжения:

6.1. направить настоящее распоряжение в Управление Федеральной службы государственной регистрации, кадастра и картографии по Пермскому краю;

6.2. направить настоящее распоряжение в ПАО «Россети Урал»;

6.3. разместить настоящее распоряжение на официальном сайте Пермского муниципального округа в информационно-телекоммуникационной сети «Интернет» (www.permokrug.ru).

7. ПАО «Россети Урал» привести земельные участки в состояние пригодное для использования в соответствии с разрешенным использованием в срок не позднее 3 (трех) месяцев после завершения строительства или эксплуатации инженерного сооружения, для размещения которого был установлен публичный сервитут.

8. Настоящее распоряжение вступает в силу со дня его подписания.

9. Контроль исполнения распоряжения возложить на заместителя председателя комитета М.В. Королеву.

Председатель комитета

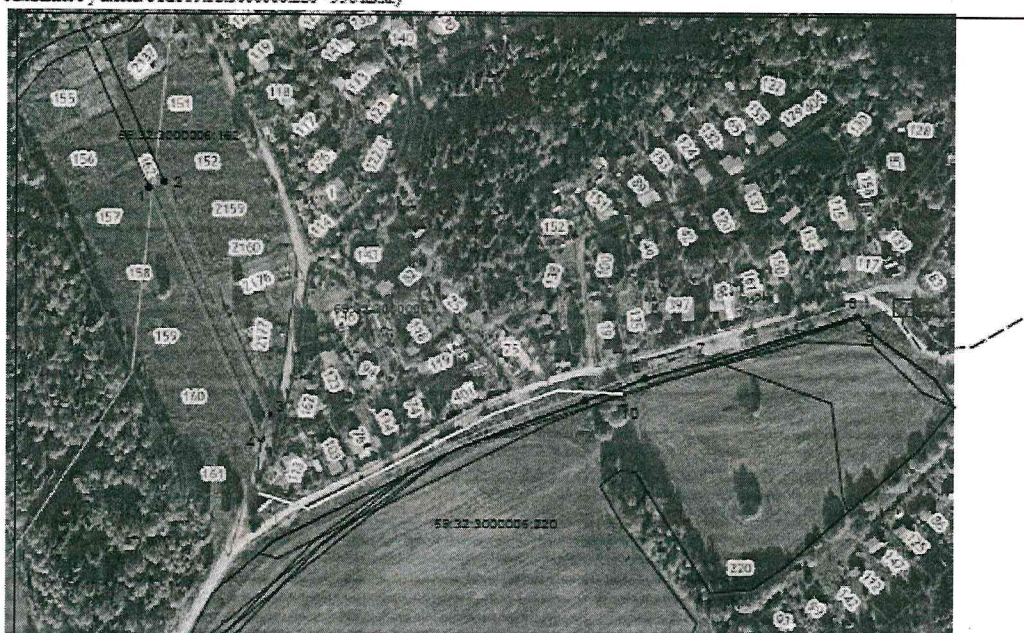


Е.А. Демидова

Приложение № 1
к распоряжению
комитета имущественных
отношений администрации
Пермского муниципального округа
от 27.06.2024 № 1935

СХЕМА РАСПОЛОЖЕНИЯ ГРАНИЦ ПУБЛИЧНОГО СЕРВИТУТА
«Строительство КТПП-6/0,4 кВ, ВЛ 6 кВ, ВЛ 0,4 кВ, оборудование учета э/э, входящих в
ЭСК ПС 35/6 кВ Заозерье, для электроснабжения индивидуального жилого дома по адресу:
Пермский край, Пермский район, Хохловское с/п, д. Верхняя Хохловка, ул. Дачная, 3
(кад. номер зем. участка 59:32:3000006:1069)»

Местоположение: Пермский край, Пермский район, Хохловское с/п
Площадь земель или части земельного участка, кв.м.: 2093 (в т.ч. часть земельного участка с КН 59:32:3000006:162 - 1097 кв.м., часть земельного участка с КН 59:32:3000006:220 - 996 кв.м.)



Масштаб 1:2400

Условные обозначения:

- граница публичного сервитута
- граница земельного участка, сведения которого внесены в ЕГРН
- проектное местоположение инженерного сооружения
- 59:31:3000006 обозначение кадастрового квартала
- 59:32:3000006:220 обозначение кадастрового номера земельного участка

Система координат МСК-98, зона 2

Метод определения координат: Метод спутниковых геодезических измерений (определенный)

средняя квадратическая погрешность положения характерных точек (Мп) - 0,10 м

№/№ точек	X	Y
1	547499.12	2230732.24
2	547502.24	2230739.62
3	547380.55	2230790.45
4	547367.76	2230787.11
1	547499.12	2230732.24
-	-	-
5	547388.03	2230942.73
6	547399.85	2230971.67
7	547409.29	2231003.88
8	547432.85	2231074.14
9	547427.29	2231079.19
10	547387.01	2230961.48
5	547388.03	2230942.73